



# Informe de Comercialización

Instituto de Estudios Económicos

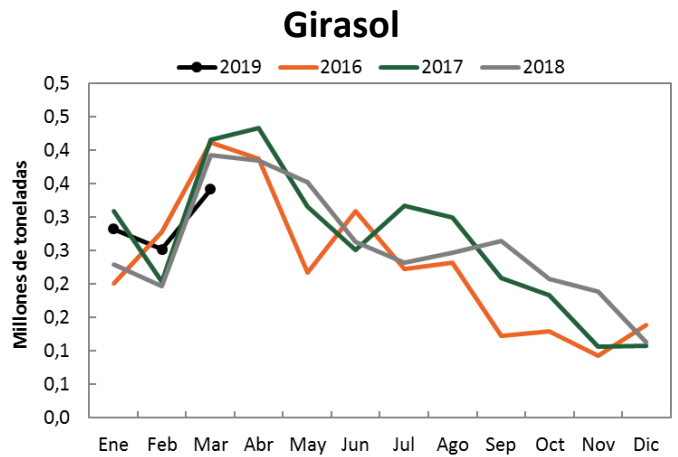
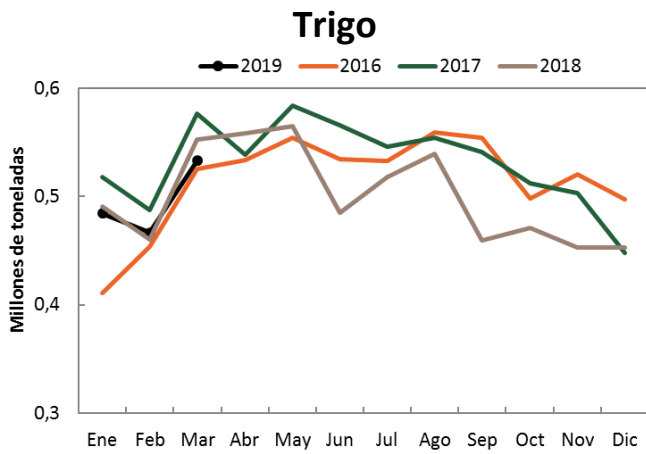
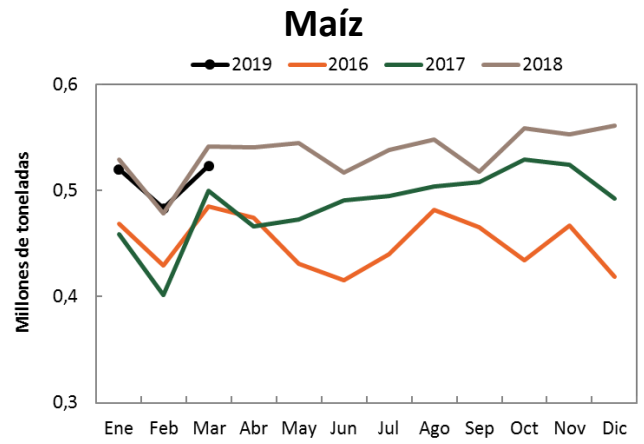
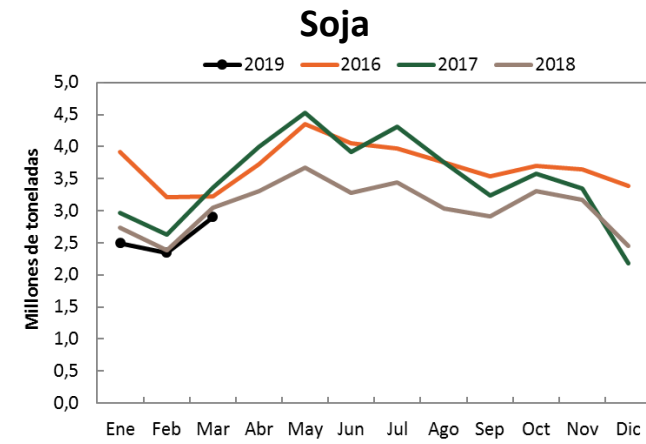


## Resumen ejecutivo

- La **molienda de granos** del primer trimestre de 2019 presentó las siguientes variaciones con respecto al mismo período del año anterior: para la soja -5.1%, maíz -1.4%, trigo -1.2% y girasol 7.0%.
- La **producción de aceites y subproductos** del primer trimestre de 2019 presentó las siguientes variaciones con respecto al mismo período del año anterior: aceite de soja -3.9%, pellets de soja -6.3%, aceite de girasol 7.1%, pellets de girasol -1.7%.
- Las **ventas externas de granos y subproductos** del primer trimestre de 2019 presentaron las siguientes variaciones con respecto al mismo período del año anterior: granos 13.8%, subproductos -12.0%, aceites 35.8%, biodiesel -79.5%.
- La **liquidación de divisas** presentó en abril de 2019 una variación interanual de 39.1%. Respecto del mes anterior, la variación fue de 67.5%.
- En cuanto a los **fletes marítimos** orientativos para granos en abril de 2019, las diferencias interanuales son de -11.0% para Brasil, -6.2% para Egipto y 5.6% para Holanda.
- Los **fletes por camión** en abril de 2019 para distancias de 20, 100, 500 y 1000 km. presentaron todos una variación interanual de 51.3%.
- Los **camiones arribados a puerto** en abril de 2019 presentaron las siguientes variaciones con respecto al mismo mes del año anterior: Rosario y zona 43.9%, Dársena y Buenos Aires 74.9%, Necochea 39.1% y Bahía Blanca 125.1%.
- Los **diferenciales de precios** entre similares posiciones de distintas plazas de los mercados de futuros son los siguientes para el mes de abril: trigo -18.8%, soja 33.0% y maíz 5.7%.
- El **Índice de Precios de Materias Primas** de abril se ubicó en un valor de 194.9. En términos interanuales, la variación es de -11.0%, mientras que se observa una variación de -0.4% respecto al mes de marzo.



Molienda de granos



	Acumulado a marzo de 2018	Acumulado a marzo de 2019	Dif %
Soja	8.163	7.745	-5,1%
Girasol	820	877	7,0%
Trigo	1.443	1.426	-1,2%
Maíz	1.484	1.464	-1,4%

Fuente: DMA – Secretaría de Agroindustria.

Nota: Miles de toneladas

Producción de aceites y subproductos

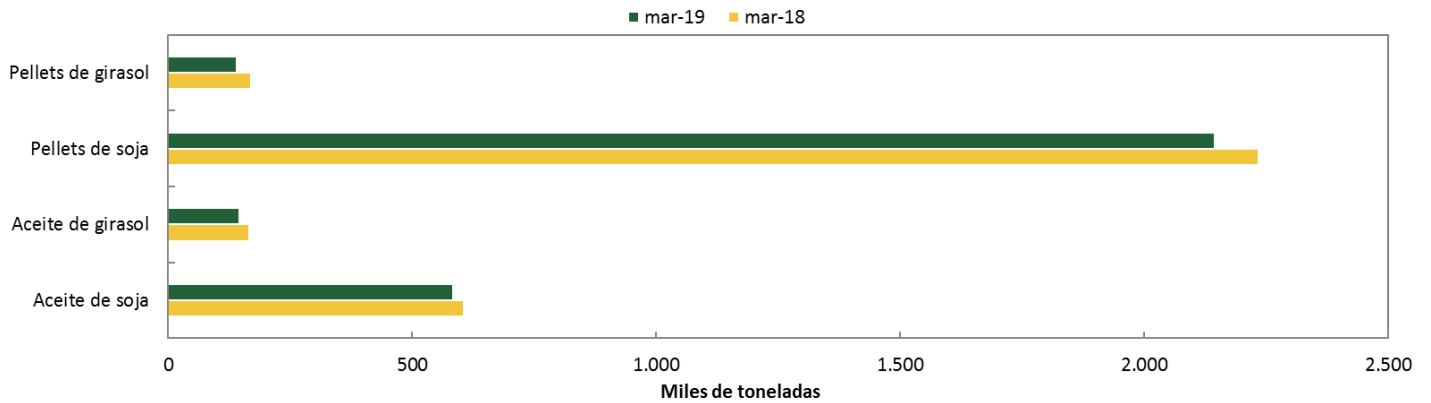
	Acumulado Ene-Mar 2018	Acumulado Ene-Mar 2019	Variación
Aceite de soja	1,60	1,54	-3,9%
Aceite de girasol	0,34	0,36	7,1%
Pellets de soja	5,98	5,60	-6,3%
Pellets de girasol	0,36	0,35	-1,7%

Fuente: DMA – Secretaría de Agroindustria.

Nota: Millones de toneladas



### Producción mensual



Fuente: DMA – Secretaría de Agroindustria

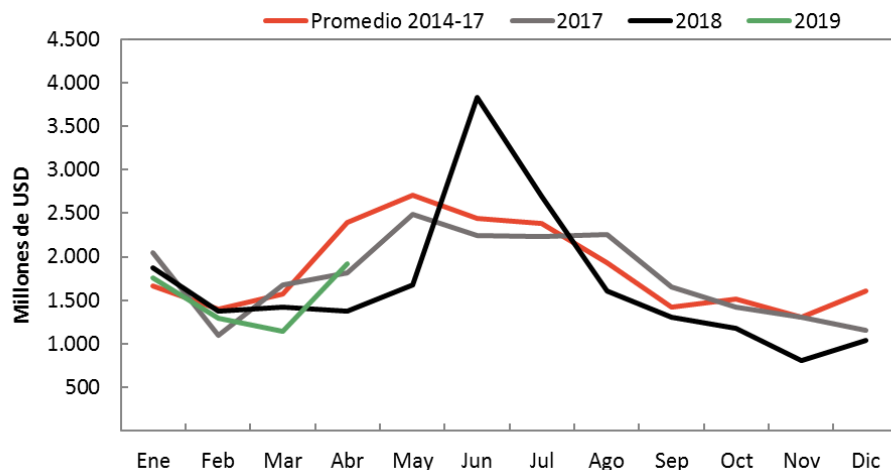
### Comercio exterior de granos y subproductos

Producto	Acumulado Ene-Mar 2018	Acumulado Ene-Mar 2019	Variación
Granos	2.343	2.667	13,8%
Subproductos	2.201	1.936	-12,0%
Aceites	718	975	35,8%
Biodiesel	224	46	-79,5%

Fuente: INDEC. Intercambio Comercial Argentino. Nota: Millones de dólares.

Granos incluye cebada, sorgo, trigo, maíz, soja y girasol; subproductos incluye harina de trigo, pellets de extracción de soja y de girasol y aceites incluye aceites de soja y girasol.

### Liquidación de divisas de industriales de oleaginosos y exportadores de cereales

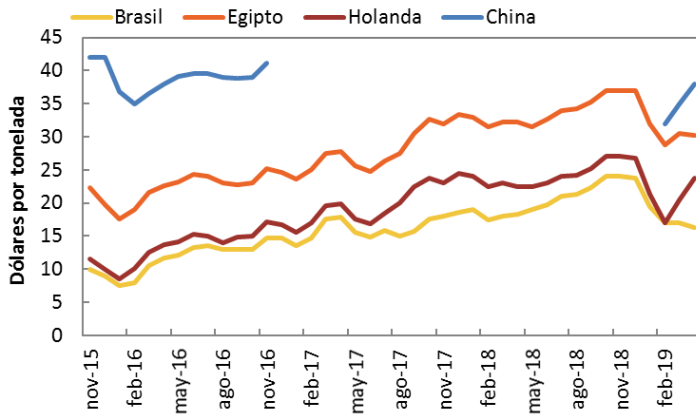


Fuente: CIARA y CEC

Millones de USD	
abr-19	1.915,0
mar-19	1.143,4
Variación m/m	67,5%
abr-18	1.376,3
Variación a/a	39,1%
Ene-Abr 19	6.104,4
Ene-Abr 18	6.057,1
Ene-Abr 17	6.644,5



### Flete marítimo orientativo para granos



Fecha	abr-19	mar-19	%	abr-18	%
Brasil	16,3	17,0	-4,4%	18,3	-11,0%
Egipto (1)	30,3	30,5	-0,8%	32,3	-6,2%
Holanda (2)	23,8	20,5	15,9%	22,5	5,6%
China	38,0	35,0	8,6%	S/d	S/d

Fuente: DMA – Secretaría de Agroindustria.

Nota: Dólares por tonelada (1) Barcos con porte de 40.000 toneladas (2) Barcos con porte de 25.000 toneladas.

### Flete por camión orientativo para granos

Kilómetros	abr-19	mar-19	%	abr-18	%
20	235,3	235,3	0,0%	155,5	51,3%
100	523,0	523,0	0,0%	345,6	51,3%
500	1450,5	1450,5	0,0%	958,6	51,3%
1000	1887,2	1887,2	0,0%	1247,2	51,3%

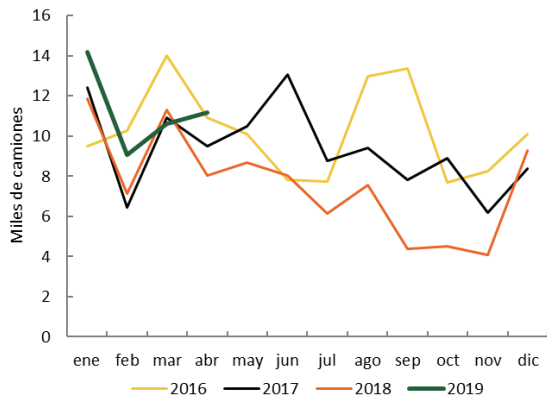
Fuente: DMA – Secretaría de Agroindustria

Nota: Pesos por tonelada. Camiones con capacidad de carga de 30 toneladas.

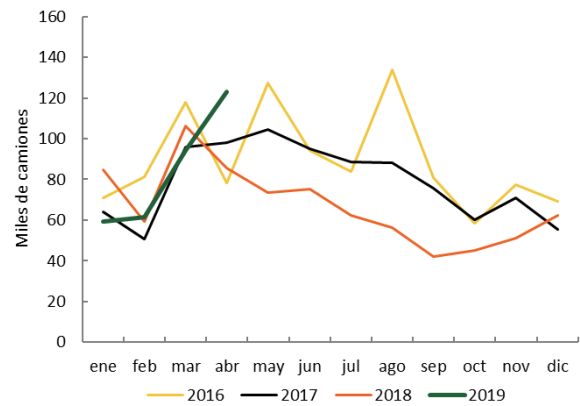


Camiones arribados a puerto

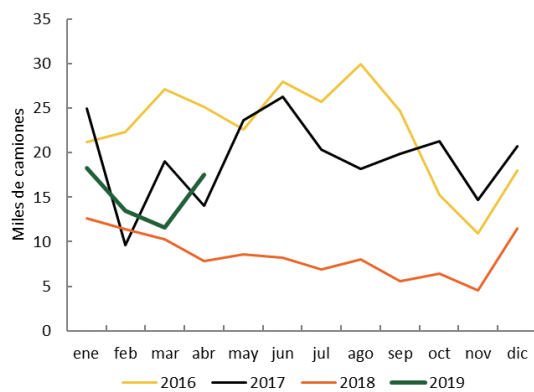
Necochea



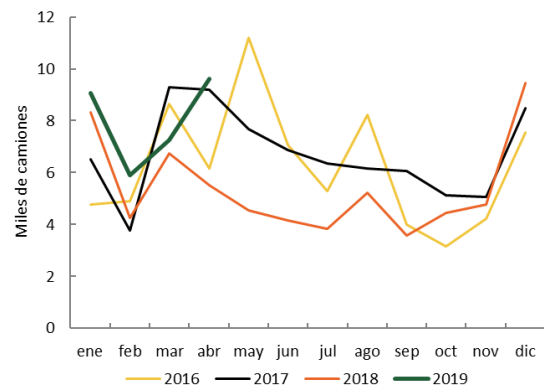
Rosario y zona



Bahía Blanca



Dársena y Buenos Aires



Puerto	abr-19	mar-19	%	abr-18	%
Rosario y zona	<b>122.904</b>	93.993	30,8%	85.424	43,9%
Dársena y Buenos Aires	<b>9.622</b>	7.243	32,8%	5.503	74,9%
Necochea	<b>11.179</b>	10.599	5,5%	8.035	39,1%
Bahía Blanca	<b>17.541</b>	11.596	51,3%	7.791	125,1%
<b>Total</b>	<b>161.246</b>	<b>123.431</b>	<b>30,6%</b>	<b>106.753</b>	<b>51,0%</b>

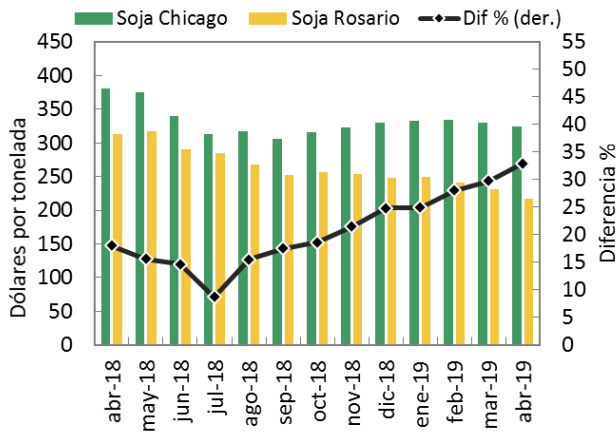
Fuente: Williams Entregas.

Nota: Todos los puertos sorgo salvo B. Blanca Malta

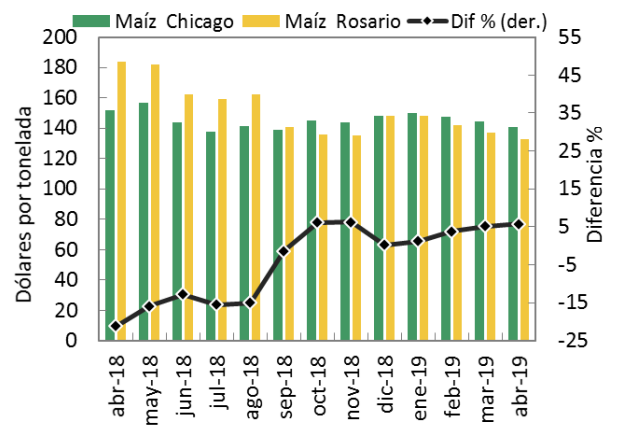


Diferencial de precios en mercados de futuros

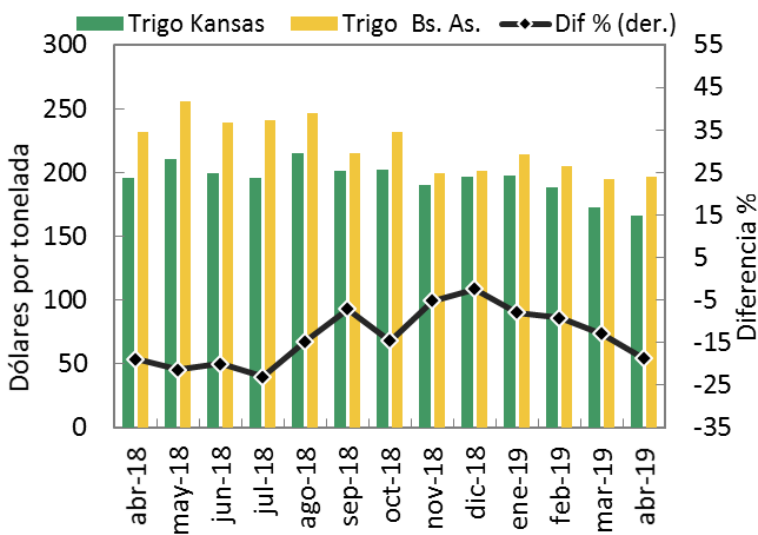
Soja



Maíz



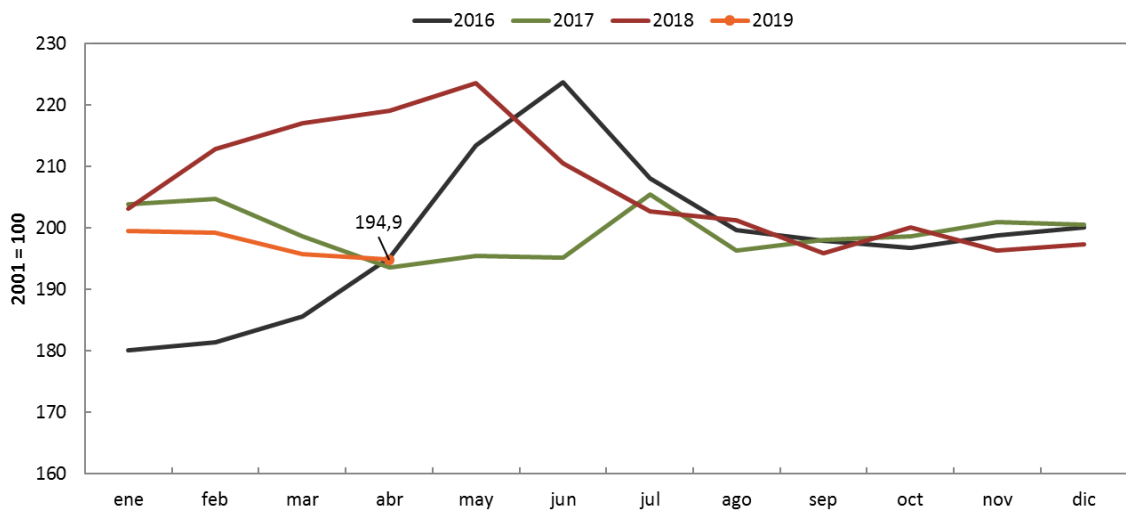
Trigo



Fuente: Elaboración propia en base a contratos correspondientes a similares posiciones de distintas plazas y los diferenciales de precios originados. La línea negra marca la diferencia porcentual entre los precios de la plaza internacional de referencia (Chicago o Kansas) y el de la plaza local (Rosario o Bs. As.).

Fuente: CBOT, ROFEX y MATBA.

Índice de precios de las materias primas



Fuente: Elaboración propia en base a datos del Banco Central de la República Argentina. Base diciembre 2001 = 100